

# LE LIEN MARITIME

AUTOMNE 2025 - HIVER 2026



DES NOUVELLES DE VOTRE  
COMITÉ ZIP DE LA RIVE NORD  
DE L'ESTUAIRE

NUMÉRO 80

## *La ZIP en action*

### AU PROGRAMME, DANS CE NUMÉRO:

**02** ACQUISITION DE  
CONNAISSANCES SUR LE  
TERRITOIRE

**03** HABITATS D'INTÉRÊT  
ÉCOLOGIQUE

**04** SENSIBILISATION À  
L'IMPORTANCE DES  
ÉCOSYSTÈMES CÔTIERS

**05** FORUM SUR LA  
RESTAURATION DES  
ÉCOSYSTÈMES CÔTIERS

**06** STRATÉGIE DE  
PRIORISATION DES SITES  
DE RESTAURATION

**07** ACQUISITION DE  
CONNAISSANCES SUR LES  
ESPÈCES FOURRAGÈRES

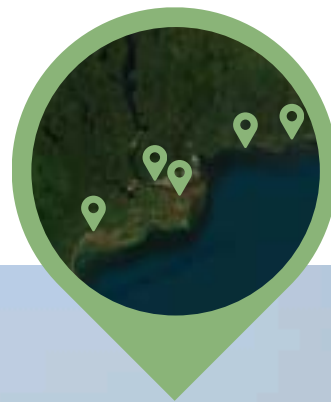
**08** ÊTES-VOUS PASSÉS  
NOUS VOIR?

POUR VOUS TENIR AU FAIT, RETROUVEZ  
NOS ACTUALITÉS AUSSI SUR NOS MÉDIAS  
SOCIAUX !



POUR DES RESSOURCES INFORMATIVES,  
CONSULTEZ NOTRE SITE INTERNET :  
[ZIPNORD.QC.CA](http://ZIPNORD.QC.CA)

## ACQUISITION DE CONNAISSANCES SUR LE TERRITOIRE



CREDIT PHOTO : COMITÉ ZIP RNE, 2025



### DU BENTHOS PLEIN LES BINOS

L'été dernier, le Comité ZIP RNE a récolté des échantillons de sols dans les cinq secteurs ciblés, soit l'archipel de Ragueneau, la Maison de la faune, la baie Henri-Grenier, l'estuaire Mistassini et la Grande baie Saint-Nicolas, afin d'identifier les espèces benthiques présentes. Ces informations contribuent à dresser un portrait du territoire et de la santé de l'écosystème qui s'y trouve.

De retour aux bureaux du Comité ZIP RNE, l'équipe s'est munie d'un binoculaire et de pinces afin d'identifier les espèces présentes dans les échantillons.



CRÉDITS PHOTOS : COMITÉ ZIP RNE, 2025

### *Délimitation des milieux humides*

Notre équipe a utilisé un drone afin d'aider à faire une délimitation des milieux humides, tel que le haut marais, le bas marais, les marécages, etc. Un inventaire floristique a été effectué pour valider la délimitation des divers milieux selon la communauté végétale qui s'y trouve. Ces données sont ensuite jumelées avec les informations sur le substrat et l'hydrologie afin de comprendre la dynamique et la structure des milieux.

### *Pour des données accessibles!*

Suite à ces inventaires, les données seront envoyées et publiées sur le site de l'Observatoire Global du Saint-Laurent (OGSL) et seront accessibles à tous.tes.



### AUTRES INVENTAIRES EFFECTUÉS

L'équipe du Comité ZIP RNE a également effectué des inventaires ichtyologiques et des inventaires d'herbiers de zostère.

### LE SAVIEZ-VOUS?

La zostère marine est considérée comme une espèce d'importance par Pêches et Océans Canada, notamment en raison de sa contribution au maintien de la biodiversité côtière.

NOUS TENONS À REMERCIER LE PARTENAIRE FINANCIER DU PROJET:



Pêches et Océans  
Canada

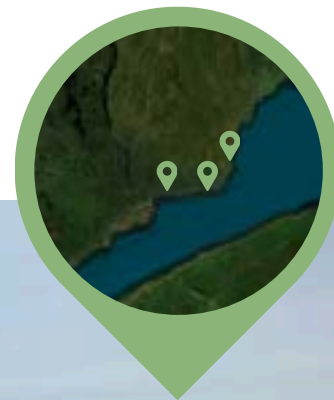
Fisheries and Oceans  
Canada

Programme sur les données environnementales  
côtières de référence





## HABITATS D'INTÉRÊT ÉCOLOGIQUE



CRÉDIT PHOTO : COMITÉ ZIP RNE, 2025



## INVENTAIRES VARIÉS

Dans le cadre du projet sur les habitats d'intérêt écologique, le Comité ZIP RNE a effectué plusieurs inventaires entre la rivière Franquelin et la Petite rivière de la Trinité afin d'avoir une meilleure connaissance du milieu.

### • Macroalgues

Les macroalgues sont les algues visibles à l'œil nu. Les herbiers qu'elles forment offrent un abri aux poissons juvéniles et aux invertébrés. Elles sont aussi utilisées comme zones d'alimentation par plusieurs organismes que l'on retrouve en milieu aquatique. Leur présence favorise donc une grande biodiversité côtière. Les organismes présents ont été identifiés.

### • Poissons

Des inventaires ichthyologiques ont été effectués à l'aide de bourolles et de verveux. Les poissons ont été identifiés, leur longueur a été mesurée et leur abondance a ensuite pu être calculée. Parmi les espèces observées, notons la présence de l'éperlan arc-en-ciel, plusieurs espèces d'épinoche, le poulamon Atlantique et l'anguille d'Amérique.

### • Benthos

Des échantillons de benthos ont été récoltés sur le terrain, tamisés, puis identifiés à l'aide d'un binoculaire afin d'obtenir un meilleur portrait de la santé de l'écosystème.

CRÉDITS PHOTOS : COMITÉ ZIP RNE, 2025



MANIPULATION DES POISSONS



IDENTIFICATION DES POISSONS

### *Pour rappel*

Dans le cadre des inventaires ichthyologiques, les poissons sont manipulés avec soin et relâchés par la suite. Les engins de pêche utilisés (bourolle et verveux) ont été minutieusement choisis puisqu'il s'agit d'options permettant de limiter, voire empêcher les blessures occasionnées lors de la pêche des spécimens.

NOUS TENONS À REMERCIER LES  
PARTENAIRES FINANCIERS DU PROJET:



# SENSIBILISATION À L'IMPORTANCE DES ÉCOSYSTÈMES CÔTIERS



## RETOUR SUR LA FÊTE DES ÉCOSYSTÈMES CÔTIERS

Le 16 août 2025 avait lieu la première édition de la Fête des écosystèmes côtiers au Camping de la Mer, à Pointe-Lebel.

Lors de cette journée, plus d'une cinquantaine de personnes sont venues visiter les divers kiosques tenus par le Comité ZIP RNE et ses partenaires qui étaient présents sur place pour échanger sur les richesses des écosystèmes côtiers et les menaces qui pèsent dessus.

### Activités à venir

Une foule d'autres activités vous attendent encore :

- Podcast « écouter les côtes »;
- Webinaires sur l'environnement côtier;
- Présentations éducatives interactives.

Abonnez-vous à notre page Facebook pour ne rien manquer !



Huit cartes à collectionner sur des espèces présentes dans les marais salés ont été réalisées dans le cadre de ce projet.

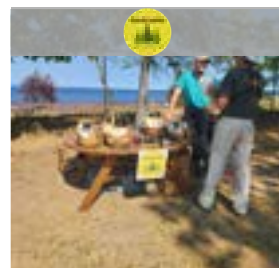
Les illustrations, réalisées par Catherine Plante permettent d'admirer la beauté des espèces de notre région !

NOUS TENONS À REMERCIER LE PARTENAIRE FINANCIER DU PROJET:

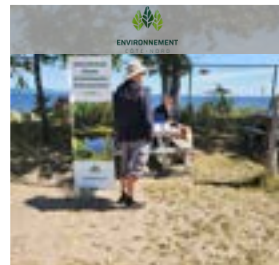


PARC NATURE DE POINTE-AUX-OUTARDES

EXPLOS-NATURE



CATHERINE ARSENAULT - ARTISTE



ENVIRONNEMENT CÔTE-NORD

COMITÉ ZIP RNE



NORDCUEILLE



Catherine Arsenault - Artiste



Explos-Nature



# FORUM SUR LA RESTAURATION DES ÉCOSYSTÈMES CÔTIERS



CRÉDIT PHOTO : COMITÉ ZIP RNE, 2025



Le Comité ZIP RNE a organisé, conjointement avec les autres comités ZIP de la zone marine, le « Forum sur la restauration des écosystèmes côtiers : Littoral en commun ». Cet événement a eu lieu les 5 et 6 novembre derniers à Baie-Comeau et a permis de rassembler plus de 150 spécialistes et acteurs du milieu qui ont pu partager une multitude d'informations et de connaissances en lien avec les écosystèmes côtiers, leur restauration, leur conservation et leur protection.

## RETOUR SUR LE FORUM

Les échanges ont débuté par un panel pour définir ce qu'est la restauration, à savoir s'il s'agit de revenir à un état passé, de renforcer la résilience actuelle ou plutôt de créer de nouvelles configurations adaptées au futur.

Par la suite, diverses conférences ont eu lieu afin de présenter des solutions innovantes en termes de restauration côtière, ainsi que des projets concrets qui ont été effectués et les leçons apprises lors de leur exécution. Un panel sur les défis et opportunités de la restauration côtière a également eu lieu et a permis d'élaborer sur les points de vue des différents acteurs et les enjeux propres à leur territoire.

Le Forum s'est ensuite terminé sur un Forum Ouvert, permettant aux participant.es d'aborder des aspects et sujets qui leur sont chers. Ce type d'échange permet de favoriser la circulation des idées, l'intelligence collective ainsi que la mobilisation et l'engagement.

## OBJECTIFS DU FORUM

- **Mobiliser les acteurs**
- **Créer un lieu d'échange**
- **Partager des connaissances et des expertises**

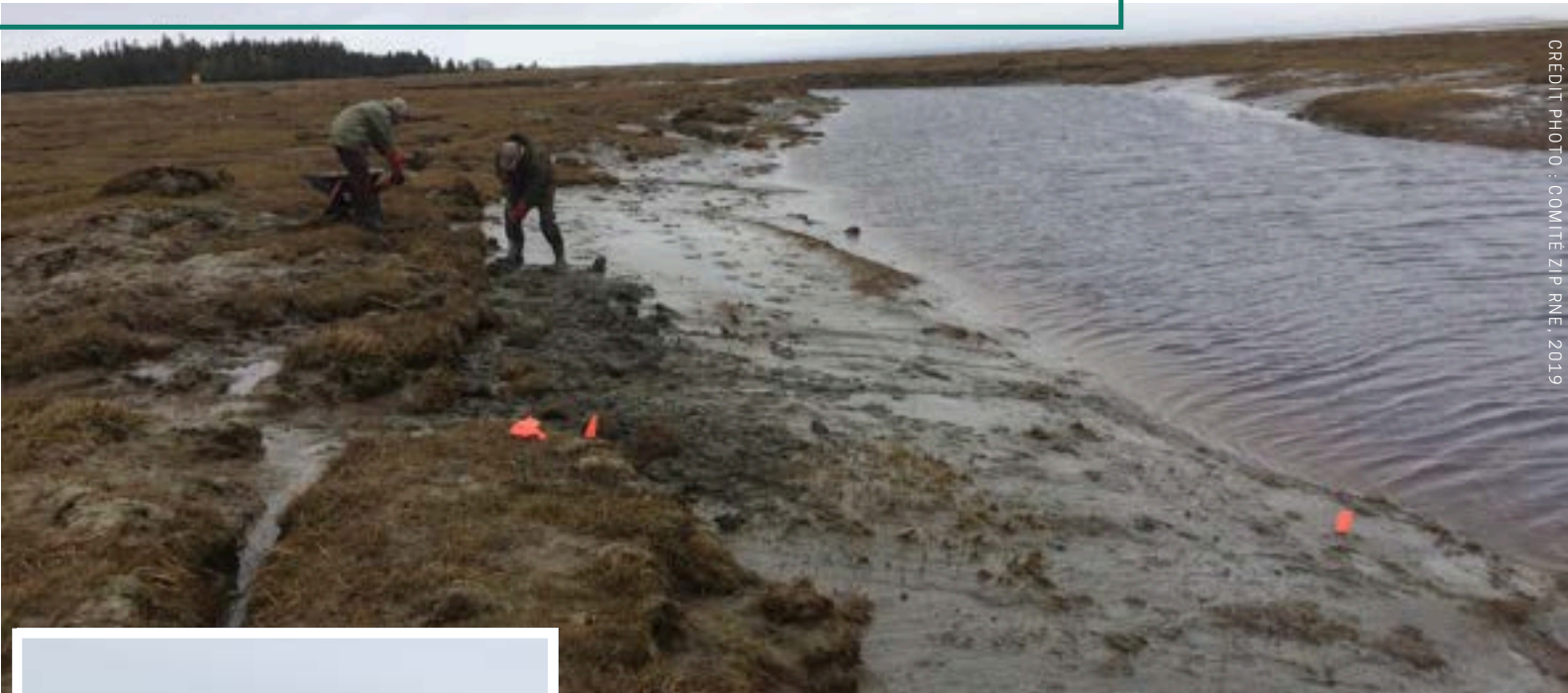
NOUS TENONS À REMERCIER LES PARTENAIRES FINANCIERS DU PROJET:



AUTRES PARTENAIRES DU PROJET:



# STRATÉGIE DE PRIORISATION DES SITES DE RESTAURATION



CRÉDIT PHOTO : COMITÉ ZIP RNE, 2019



CRÉDIT PHOTO : COMITÉ ZIP RNE, 2018

## POURQUOI UN OUTIL DE PRIORISATION?

Un projet de restauration peut s'avérer être compliqué et comprend plusieurs aspects. Il faut commencer par les bases, donc définir ce qu'est la restauration, quels sont les différents types d'interventions et bien choisir les terminologies lors de l'élaboration de l'outil de priorisation afin qu'il puisse être partagé entre les différents acteurs.

Le comité de travail du projet de priorisation a produit un outil d'évaluation des sites de restauration et travaille actuellement à le tester, ajuster la pondération et l'adapter selon les situations.

## L'OUTIL DE PRIORISATION SE DÉCLINE COMME SUIV :

- Arbre décisionnel pour savoir si une restauration est nécessaire à un site visé.
- Évaluation du niveau de priorité écologique. Les critères de cette section sont répartis en trois catégories, soit :
  - Évaluation de l'état du site ;
  - Évaluation de la pérennité du projet ;
  - Évaluation du gain écologique.

À la suite de ces différentes évaluations, une cote est obtenue et, en intégrant cette cote dans une matrice, il est possible d'obtenir un niveau de priorité pour le projet visé.

→ Une fois le niveau de priorité obtenu, il faut effectuer l'évaluation de la faisabilité du projet. Pour ce faire, il faut déceler les facilitateurs et/ou obstacles qui pourraient se présenter d'un point de vue social, légal et technique.

NOUS TENONS À REMERCIER LES PARTENAIRES FINANCIERS DU PROJET :



AUTRES PARTENAIRES DU PROJET :





## ACQUISITION DE CONNAISSANCES SUR LES ESPÈCES FOURRAGÈRES

### VERS UNE MEILLEURE COMPRÉHENSION

Ce projet vise à dresser un meilleur portrait de l'état des populations de poissons fourragers dans le temps et à assurer un suivi adapté de ces espèces basé sur la coopérativité.

La pertinence de ce projet repose sur le rôle essentiel des poissons fourragers dans l'équilibre de l'écosystème.

### *Qu'est-ce qu'une espèce fourragère ?*

Une espèce fourragère est une espèce qui se situe dans les niveaux inférieurs de la chaîne alimentaire et qui joue un rôle essentiel dans l'équilibre du réseau trophique, en servant de source importante de nourriture à de nombreux prédateurs tels que les mammifères marins, les poissons prédateurs et les oiseaux marins. Les espèces fourragères vivant en bancs présentent une répartition côtière pour au moins une partie de l'année.

#### → Synthèse des connaissances

Afin de bien comprendre les lacunes dans l'information disponible sur ces espèces, le Comité ZIP RNE, en collaboration avec les différents acteurs locaux et le Comité ZIP du Sud-de-l'Estuaire, effectue présentement une synthèse des données, publications et connaissances disponibles.

#### → Protocoles d'échantillonnage

Développer (ou adapter selon la disponibilité de ceux-ci) des protocoles d'échantillonnage de ces espèces et de leurs frayères afin que les données récoltées soient complètes et puissantes.

#### → Mobilisation et science citoyenne

Pour augmenter les données concernant les espèces fourragères, le Comité ZIP RNE souhaite impliquer durablement les différents acteurs et citoyens du territoire, tels que les pêcheurs récréatifs, les plongeurs et les communautés locales dans le partage des données récoltées lors de leurs activités.



NOUS TENONS À REMERCIER LES PARTENAIRES FINANCIERS DU PROJET:



Pêches et Océans  
Canada

Fisheries and Oceans  
Canada

## ÊTES-VOUS PASSÉS NOUS VOIR ?



### LASALLE EN MODE PIÉTON | 9 AOÛT DERNIER

Le 9 août dernier, nous étions présents à l'évènement *LaSalle en mode piéton*. Panache Art Actuel animait un évènement de création de mobiles à l'aide de ressources trouvées sur la plage et nous a demandé de nous joindre à eux pour échanger avec les citoyens sur les richesses de notre Saint-Laurent. Notre kiosque présentait les différents champs d'action du Comité ZIP RNE et quelques outils d'inventaire étaient sur place.

- Caractérisation (flore, poissons, oiseaux, mammifères marins, benthos);
- Concertation;
- Mise en valeur des milieux naturels;
- Sensibilisation et éducation;
- Restauration des milieux naturels;
- Suivi des plantes exotiques envahissantes.

De plus, les gens ont pu avoir la chance de voir et de toucher des spécimens séchés d'oursin vert, de crabe araignée et d'étoile de mer notamment.

## INAUGURATION DE LA SALLE « ENTRE DEUX MARÉES » DU PARC NATURE DE POINTE-AUX-OUTARDES | 25 OCTOBRE DERNIER

Notre équipe était présente le 25 octobre dernier pour l'inauguration de la salle éducative, interactive et immersive « entre deux marées » du Parc Nature de Pointe-aux-Outardes. Cette salle porte sur l'Aire Marine Protégée (AMP) de Manicouagan, un milieu d'une grande richesse et d'une grande valeur écologique. Lors de cet évènement, nous avons renseigné les visiteurs sur l'importance de la diversité des milieux naturels et des espèces animales qui profitent de cette aire protégée et pour lesquels il est important de protéger ce territoire. Nous avons également tenu un deuxième kiosque sur l'importance des marais salés où il était possible de compléter des jeux afin d'obtenir les cartes à collectionner sur les différentes espèces vivant dans les marais salés de la région.



*Ne manquez pas nos prochains évènements !*

