



Caractérisation écologique des sites, accès et fenêtres donnant sur le fjord pour la municipalité de Sacré-Coeur



Mars 2003

Conception et réalisation

Directeur de projet :

Nicolas Roy, géomorphologue, M.Sc.A., Comité ZIP de la rive nord de l'estuaire

Chargé de projet :

Dominic Francoeur, géographe, Comité ZIP de la rive nord de l'estuaire

Nous tenons également à remercier les personnes suivantes pour leur contribution technique :

Sophie De Ruyver, biologiste, Comité ZIP de la rive nord de l'estuaire

Hans Frédéric Ellefsen, biologiste, Comité ZIP de la rive nord de l'estuaire

Jacques Bernier, agent de communication, Comité ZIP de la rive nord de l'estuaire

Nancy Imbeault, secrétaire administrative, Comité ZIP de la rive nord de l'estuaire

Sarto Simard, secrétaire-trésorier, municipalité de Sacré-Coeur

Partenaires financiers

Interactions communautaires de SLV 2000

Développement économique Canada

ATR Manicouagan

Pêches et Océans Canada

MRC de la Haute-Côte-Nord

Ministère des Ressources naturelles du Québec

Table des matières

1	Introduction et historique	1
2	Localisation de la municipalité et des SAF	1
3	Principales composantes biophysiques du littoral de la municipalité	3
3.1	Composantes physiques d'intérêt.....	3
3.2	Composantes biologiques d'intérêt	4
4	Fiches descriptives des SAF de la municipalité.....	5
5	Discussion.....	14
6	Sensibilité écologique	14
7	Recommandations pour le développement durable des SAF	14
8	Prise en charge des sites d'importance	15
9	Références	15

Liste des figures

Figure 1 : Coupe longitudinale du Saguenay	4
--	---

Liste des tableaux

Tableau 1 - Fiche descriptive du sentier du fjord de Sacré-Coeur	8
Tableau 2 - Fiche descriptive de la baie de Sainte-Marguerite de Sacré-coeur	10
Tableau 3 - Fiche descriptive du sentier de la Ferme 5 Étoiles de Sacré-Coeur	12
Tableau 4 – Fiche descriptive de l'anse-de-Roche de Sacré-Coeur	13

Liste des cartes

Carte 1 - Localisation des SAF de la municipalité de Sacré-Coeur	2
Carte 2 – Sentier du fjord (SAF # 1)	7
Carte 3 – Baie Sainte-Marguerite (SAF # 2)	9
Carte 4 – Le sentier de la Ferme 5 Étoiles (SAF # 3) et de l'anse-de-Roche (SAF # 4)	11

Liste des annexes

Annexe A - Fiches descriptives détaillées des SAF	17
Annexe B – Photographies	26

1 Introduction et historique

Ce rapport est un extrait du rapport global couvrant la caractérisation des sites, accès et fenêtres publics (SAF) de l'ensemble des municipalités et communautés autochtones des MRC Haute-Côte-Nord et Manicouagan. Il couvre dans ce cas-ci la municipalité de Sacré-Coeur.

Ce projet de caractérisation est issu des préoccupations ciblées par différents intervenants de la Côte-Nord sensibles au développement et en particulier à la problématique de l'accès aux rives du Saint-Laurent. En effet, en 1996, lors de la consultation publique du Comité ZIP de la rive nord de l'estuaire pour la réalisation de son plan d'action et de réhabilitation écologique (PARE), plusieurs participants ont démontré leur intérêt à mettre en valeur le littoral, en particulier en améliorant l'accès aux rives. C'est en 1998, lors de la parution du PARE, que le projet a enfin été défini. Il a par la suite été planifié au plan d'action de 1999 pour être finalement financé en 2000 par des partenaires du Comité ZIP (Interactions communautaires, Développement Économique Canada et l'ATR Manicouagan). Ceux-ci s'étaient tous montrés intéressés étant donné leurs préoccupations à l'égard du développement touristique nord-côtier encore à définir (mises à part la chasse et la pêche).

Ce projet s'intègre à la vision de l'Association touristique régionale (ATR) de Manicouagan qui vise le développement de l'offre touristique par la mise en place de la Route des baleines. Un des objectifs du projet est de mieux décrire les principaux accès à mettre en valeur pour chacune des municipalités et des deux communautés autochtones, dans une perspective de développement durable. Il permettra aussi de justifier les projets issus de la communauté quant à leur localisation et d'harmoniser le développement du littoral sur l'ensemble du territoire. Finalement, ce projet oriente le schéma de développement de la Route des baleines.

2 Localisation de la municipalité et des SAF

La municipalité de Sacré-Coeur est située à environ 15 km au Nord-Ouest de Tadoussac et à environ 120 km au Sud-Est de Chicoutimi. Elle compte environ 2 100 habitants et est située un peu plus à l'intérieur des terres par rapport aux autres municipalités qui s'étendent sur une bande riveraine au fleuve Saint-Laurent. La Carte 1 localise les SAF publics recensés sur le territoire de cette municipalité.

Carte 1 - Localisation des SAF de la municipalité de Sacré-Coeur

3 Principales composantes biophysiques du littoral de la municipalité

Le littoral de la municipalité de Sacré-Coeur peut être divisé en une seule grande entité biophysique. Cette entité porte le nom de fjord¹. Celui-ci a été soumis à une action érosive puissante lors de la dernière glaciation. La municipalité de Sacré-Coeur est comprise dans la section du Bas-Saguenay (classification de la rivière Saguenay, par le Parc marin du Saguenay–Saint-Laurent, en tronçon à cause de ses caractéristiques hydrodynamiques² et physico-chimiques). Ce tronçon correspond à la section estuarienne du Saguenay, avec ses eaux salées, saumâtres et douces, soumises au va-et-vient des marées, encaissées entre des rives hautes et escarpées (jusqu'à 450 m), découpées çà et là en anses et en baies. Les littoraux escarpés du fjord sont peu favorables au développement d'habitats riverains et aquatiques. Notez que la description biophysique provient en partie du *Plan de conservation des écosystèmes du Parc marin Saguenay–Saint-Laurent* (Dionne, 2001).

3.1 Composantes physiques d'intérêt

Le Saguenay correspond à un fjord dit classique, étant long (105 km), étroit (1 à 6 km), avec une section transversale typique en forme de U et un verrou glaciaire peu profond (20 m) à son embouchure, qui intercepte les eaux salées de l'estuaire du Saint-Laurent près de Tadoussac (Schafer et coll., 1990). Le fjord du Saguenay se révèle le plus long de l'Est du Canada et le plus méridional (qui est au sud) de l'Est du continent. Il figure parmi les plus longs du monde et est l'un des rares fjords à se déverser dans un estuaire³ (Mousseau et Armellin, 1995). Le fjord du Saguenay est formé de trois bassins reliés entre eux mais séparés par des seuils⁴ (Figure 1) (Drainville, 1968). Le bassin supérieur, de loin le plus important en volume et en superficie, s'étend de Saint-Fulgence (près de Chicoutimi) jusqu'à Sacré-Coeur (profondeur variant entre 250 et 276 m). Le bassin intermédiaire, plus petit que les deux autres, se situe à la hauteur de Sacré-Coeur et atteint 180 m de profondeur. Enfin, le bassin inférieur, près de Tadoussac, atteint 250 m et est délimité en aval par un seuil de près de 20 m de profondeur (Gratton et coll, 1994).

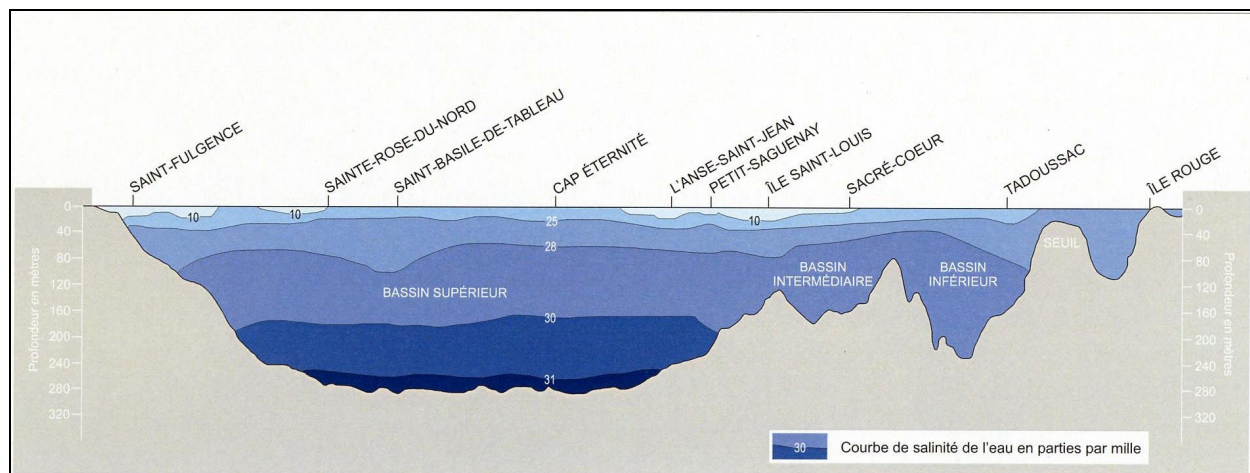
¹ Terme norvégien qui désigne une vallée glaciaire sous-marine profonde, bordée de rives parallèles et escarpées, dont la largeur est restreinte par rapport à la longueur et qui est envahie par les eaux marines.

² Science et technique qui traitent des lois régissant le mouvement des liquides ainsi que les résistances qui s'opposent à ce mouvement.

³ Région de l'embouchure d'un cours d'eau dans un lac ou d'un fleuve dans la mer. Dans ce dernier cas, l'eau est saumâtre.

⁴ Longue élévation du fond de la mer que l'on trouve parfois à l'embouchure des fleuves.

Figure 1 : Coupe longitudinale du Saguenay



3.2 Composantes biologiques d'intérêt

Malgré son faible taux de production primaire, le fjord du Saguenay recèle une grande diversité faunique. Il contient en effet de fortes biomasses⁵ de zooplanctons⁶. Ses eaux froides et riches en éléments nutritifs offrent un milieu marin favorable à une grande variété d'espèces fauniques. D'après les études récentes, il y aurait 410 espèces d'invertébrés benthiques⁷ marins maintenant connus au fjord.

D'autre part, on aurait constaté que le fjord du Saguenay contenait une proportion supérieure d'espèces ayant une distribution arctique (22 %) à celle de l'estuaire (8 %). Les 18 espèces arctiques exclusives au Saguenay seraient reliquales⁸ et la plupart d'entre elles auraient une capacité de distribution réduite.

La faune ailée est moins diversifiée que la faune aquatique, sauf pour quelques embouchures de rivières tributaires et les battures de Saint-Fulgence qui comportent une richesse faunique importante. Le Parc du Saguenay possède une liste des oiseaux retrouvés dans les secteurs de Rivière-Éternité et de Tadoussac. Cette liste répertorie un nombre total de 161 espèces réparties dans 41 familles.

Quant à la densité d'oiseaux relevée à l'embouchure du Saguenay selon les saisons, il y aurait plus de 10 000 oiseaux pour chaque 10 km linéaire à l'automne et à l'hiver. C'est donc dire que l'embouchure du Saguenay représente une aire d'hivernage importante. Étant libre de glace durant la saison hivernale, cela permet l'observation de plusieurs espèces de canards dont une grande concentration de canards noirs.

⁵ Quantité de matière vivante dans une zone déterminée, exprimée en unités de masse.

⁶ Ensemble des organismes animaux qui vivent suspendus dans la colonne d'eau.

⁷ Qui correspond au fond des océans, des mers, des lacs. Peut aussi qualifier les animaux ou végétaux vivant sur le fond.

⁸ Se dit d'espèces fauniques ou florales, autrefois très répandues, qui persistent dans des zones isolées.

On a répertorié, dans le fjord du Saguenay, 76 espèces de poissons réparties en 23 familles comparativement à 79 pour le secteur de l'estuaire du Saint-Laurent.

Le phoque commun et le béluga, des résidents du Saint-Laurent, sont, à ce jour, les seules espèces qui fréquentent de manière régulière le fjord du Saguenay. Le phoque commun, dont les effectifs dans le Saguenay demeurent très bas, occuperait comme principale échouerie un site sur la rive nord à l'est du cap Éternité (Lavigne et coll., 1993); il passe donc devant le secteur de Sacré-Coeur. Le béluga, quant à lui, fréquente le Saguenay en troupes composés d'adultes ou de jeunes, seuls ou mêlés (Michaud, 1993). Il est observé notamment à l'embouchure du Saguenay, dans le secteur de la baie Sainte-Marguerite et, occasionnellement en été, jusqu'à Saint-Fulgence (Michaud et coll., 1990). Ses activités dans la baie Sainte-Marguerite couvrent l'alimentation et plusieurs comportements dont, possiblement, la mise bas et la mue. Outre ces deux espèces, le petit rorqual fréquente l'embouchure du Saguenay, probablement en quête de proies. Il remonte parfois le fjord jusqu'à la baie Sainte-Marguerite ou jusqu'à Saint-Fulgence (Argus, 1992). D'autres espèces de mammifères marins remontent occasionnellement le fjord sur une certaine distance. C'est le cas du phoque gris.

Contrairement à la faune marine qui suscite un attrait marqué, tant chez le public que chez la clientèle scientifique, l'intérêt pour la faune terrestre semble plus discret. Cette faune a certes joué un rôle crucial dans le passé, non seulement à titre de moyen de subsistance, mais aussi dans le développement d'un important commerce de fourrures entre les Européens et les Amérindiens. Aujourd'hui, elle est davantage considérée comme étant un élément récréatif que l'on se plaît à observer, notamment lorsqu'on est en randonnée pédestre. Certains mammifères habitant le Parc du Saguenay sont très prisés des visiteurs. Il s'agit, entre autres, du castor, de l'orignal et de l'ours noir.

Le type de végétation de la région du fjord du Saguenay est influencé par une différence d'altitude entre le bord des cours d'eau et le haut des plateaux. Ce qui conduit à l'existence de deux types de végétation. Les hautes terres de la région se retrouvent sur les massifs montagneux des Laurentides et des monts Valins. Par conséquent, le climat caractéristique de ces sommets est très rigoureux et le sol déposé suite à la dernière glaciation est très mince et acide. Ces conditions ont donc entraîné l'implantation de la forêt boréale : épinette noire, épinette blanche, sapin baumier, pin gris. Pour ce qui est des feuillus rencontrés, le bouleau blanc et le peuplier faux-tremble constituent des espèces pionnières qui finissent par céder la place aux essences conduisant à la forêt mature, laquelle est composée majoritairement de conifères.

En ce qui a trait aux basses terres de la région, le climat est plus doux et le sol est plus riche en humus⁹. C'est ainsi que la forêt laurentienne s'y est établie. En plus des essences forestières rencontrées dans les hautes terres, on retrouve le bouleau jaune, le pin blanc, le pin rouge, le frêne noir, l'érable rouge et l'érable à sucre.

4 Fiches descriptives des SAF de la municipalité

Dans cette partie, les fiches descriptives présentent les principaux résultats des données recueillies sur le terrain pour chaque SAF de la municipalité. Par ailleurs, vous trouverez, à l'annexe A, les fiches remplies lors du recensement ainsi que des photographies prises durant la caractérisation sur le terrain (Annexe B).

⁹ Produit plus ou moins terreux, formé par la décomposition des végétaux dans la couche supérieure du sol.

Les fiches donnent les informations utiles sur les trois types de SAF que l'on peut retrouver, soit :

- ⇒ **Site**
- ⇒ **Accès**
- ⇒ **Fenêtre**

L'appellation **site** désigne un territoire public ou privé de grande valeur et désigné comme tel en raison de son caractère exceptionnel (historique, habitats littoraux d'intérêt, biologique, écologique, etc.). L'**accès** est un emplacement de propriété publique ou privée, limitrophe au Saint-Laurent, offrant à la population en général un contact physique avec celui-ci. La **fenêtre** désigne un territoire public ou privé où il est possible d'observer le milieu marin sans avoir d'accès au littoral.

Lorsque le SAF se retrouve à l'intérieur ou tout près d'un habitat littoral d'intérêt, nous retrouvons sur la fiche un endroit qui le mentionne. De plus, une carte localise de façon détaillée chaque SAF. Finalement, le reste de la fiche est composé de données physiques (accessibilité, degré d'accessibilité, distance du fleuve, aménagement existant et prévu, longueur de la rive accessible et présence de pente) et de caractéristiques spécifiques à ce site d'observation terrestre (potentiels et contraintes).

Un total de quatre fiches sont présentées pour le territoire de cette municipalité, ce qui représente deux accès et deux fenêtres recensés. Parmi ceux-ci, les deux accès sont également des sites à cause de leurs nombreuses caractéristiques biologiques.

Tout d'abord, la baie Sainte-Marguerite est le point de départ du sentier du fjord (SAF # 1). Longeant la rive nord du fjord jusqu'à Tadoussac, le sentier nécessite trois jours de marche (deux nuits) jusqu'à destination. Tout au long du parcours, de nombreux points de vue vous gardent en contact étroit avec le milieu marin. Le point d'arrivée est situé dans le stationnement donnant sur la route 138, face à la pisciculture de Tadoussac. L'hébergement se fait en refuge seulement (réservation obligatoire au 1-877-252-5229).

Ensuite, la baie Sainte-Marguerite (SAF # 2) se révèle comme l'un des habitats où le béluga est le plus souvent en contact avec la présence humaine. L'observatoire terrestre qui présente un point de vue exceptionnel sur la baie et sur le Saguenay est sûrement l'un des meilleurs sites d'observation du béluga. La baie est également fréquentée par un nombre croissant de randonneurs pédestres et de kayakistes. Présentement, ces activités ne sont pas contrôlées. Or, un achalandage trop fort pourrait amener les bélugas à délaisser ce site.

Dans le secteur de Sacré-Coeur, il y a la Ferme 5 Étoiles (SAF # 3) qui permet aux touristes de pratiquer de nombreuses activités durant les quatre saisons. Parmi celles-ci, 6,5 km de sentier peuvent être utilisés par des randonneurs pédestres et des cyclistes. À certains points du sentier, il est possible d'y observer la grandeur et la beauté du fjord.

Finalement, l'anse-de-Roche (SAF # 4) permet aux utilisateurs (plaisanciers, croisiéristes et kayakistes) d'être en contact direct avec le fjord du Saguenay. Avec son parc nautique, sa marina, son restaurant ainsi que tous les autres aménagements (promenade, ponton, bancs, jeux d'enfants, table de pique-nique et plantations), il représente le coeur des activités de plein air nautique (<http://www.municipalite.sacre-coeur.qc.ca/attraits-touristiques.asp>).

Carte 2 – Sentier du fjord (SAF # 1)

Tableau 1 - Fiche descriptive du sentier du fjord de Sacré-Coeur

Municipalité	Sacré-Coeur	Site	X
MRC	Haute-Côte-Nord	Accès	
Propriétaire	Société des établissements de plein air du Québec (Sépaq)	Fenêtre	X
No du site	1	Milieu fragile	X
Nom	Sentier du fjord		

Accessibilité	Il y a quatre accès pour ce sentier de 42,2 kilomètres. Le premier se trouve à côté de la pisciculture de Tadoussac, juste après le traversier. Le deuxième et le troisième se trouvent dans la municipalité de Sacré-Coeur, à environ 2 000 mètres à droite du quai de l'anse de roche et à environ 1 350 mètres à gauche de ce même quai. Pour le quatrième, il faut se rendre au centre d'interprétation du secteur de la baie Ste-Marguerite à Sacré-Coeur.		
Degré d'accessibilité	L'accessibilité est facile et bien indiquée.		
Distance du fleuve	Entre 25 et 1 000 mètres.		
Aménagement existant	Sentier de bois et naturel, bancs, belvédères, refuges, camping rustique et panneaux d'interprétation.		
Aménagement prévu	Aucun		
Longueur de la rive accessible	0 mètre, mais il y a trois secteurs qui sont accessibles à l'aide d'un bateau-taxi		
Présence de pente	Oui	<input checked="" type="checkbox"/>	Pourcentage de la pente (%)
	Non	<input type="checkbox"/>	<input type="text" value="0 - 10"/>
Intérêt(s)	La vue sur le fjord du Saguenay est superbe. Il est possible d'observer de nombreux mammifères marins.		
Problème(s)	Aucun		

Carte 3 – Baie Sainte-Marguerite (SAF # 2)

Tableau 2 - Fiche descriptive de la baie de Sainte-Marguerite de Sacré-Coeur

Municipalité	Sacré-Coeur	Site	X
MRC	Haute-Côte-Nord	Accès	X
Propriétaire	Société des établissements de plein air du Québec (Sépaq)	Fenêtre	
No du site	2	Milieu fragile	X
Nom	Baie Sainte-Marguerite		

Accessibilité	Après la municipalité de Sacré-Coeur, vous allez en direction de Chicoutimi et à environ 10,25 kilomètres, vous tournez à gauche. Ensuite l'accueil se situe à 2 700 mètres.
---------------	--

Degré d'accessibilité	L'accessibilité est facile et bien indiquée.
-----------------------	--

Distance du fleuve	0 mètre
--------------------	---------

Aménagement existant	Centre d'interprétation, café, boutique, sentier de bois et naturel, bancs, belvédères, refuges, camping rustique et panneaux d'interprétation.
----------------------	---

Aménagement prévu	Terrain de camping pour l'été 2002.
-------------------	-------------------------------------

Longueur de la rive accessible	Environ 300 mètres et si vous vous rendez à l'abri pique-nique, il y a une plage accessible sur une distance d'environ 1 200 mètres.
--------------------------------	--

Présence de pente	Oui	<input checked="" type="checkbox"/>	Pourcentage de la pente (%)	<input type="text" value="0 - 10"/>
	Non	<input type="checkbox"/>		

Intérêt(s)	La vue sur le fjord du Saguenay est superbe. Il est possible d'observer de nombreux mammifères marins.
------------	--

Problème(s)	Aucun
-------------	-------

Carte 4 – Le sentier de la Ferme 5 Étoiles (SAF # 3) et de l'anse-de-Roche (SAF # 4)

Tableau 3 - Fiche descriptive du sentier de la Ferme 5 Étoiles de Sacré-Coeur

Municipalité	Sacré-Coeur	Site	
MRC	Haute-Côte-Nord	Accès	
Propriétaire	Claude Deschênes	Fenêtre	X
No du site	3	Milieu fragile	
Nom	Sentier de la Ferme 5 Étoiles		

Accessibilité	Par la route 172, après la municipalité de Sacré-Coeur et en direction de Chicoutimi, l'entrée se trouve à environ 5 km à gauche. Pour se rendre au sentier, il suffit d'aller chercher une carte de localisation à l'accueil.
---------------	--

Degré d'accessibilité	L'accessibilité est de facile à intermédiaire selon les endroits. La partie la plus difficile est lorsque les gens approchent du fjord.
-----------------------	---

Distance du fjord	Environ 200 mètres
-------------------	--------------------

Aménagement existant	Un accueil, un stationnement d'une trentaine de place, une ferme avec plusieurs types d'animaux et tout au long du sentier, il y a des panneaux qui indiquent le chemin à suivre.
----------------------	---

Aménagement prévu	Aucun
-------------------	-------

Longueur de la rive accessible	Environ 50 mètres
--------------------------------	-------------------

Présence de pente	Oui <input checked="" type="checkbox"/>	Non <input type="checkbox"/>	Pourcentage de la pente (%)	<input type="text" value="0 - 20"/>
-------------------	---	------------------------------	-----------------------------	-------------------------------------

Intérêt(s)	Le sentier passe dans différents milieux, forêts de conifères et de feuillus, des champs agricoles, pour se terminer sur le bord du fjord. Une fois sortie de la forêt, le fjord peut être visible sur plus de 180 degrés.
------------	--

Problème(s)	Le site est payant, mais si peu.
-------------	----------------------------------

Tableau 4 – Fiche descriptive de l'anse-de-Roche de Sacré-Coeur

Municipalité	Sacré-Coeur	Site	
MRC	Haute-Côte-Nord	Accès	X
Propriétaire	Municipalité	Fenêtre	
No du site	4	Milieu fragile	
Nom	Anse-de-Roche		

Accessibilité	Par la route 172, après la municipalité de Sacré-Coeur et en direction de Chicoutimi, il faut tourner à gauche, après une distance de 3 kilomètres. Suivre la route durant 5 km et vous arrivez au quai et à la marina.
----------------------	---

Degré d'accessibilité	L'accessibilité est très facile. Il suffit de suivre les indications routières à partir de la municipalité de Sacré-Coeur.
------------------------------	--

Distance du fjord	0 mètre
--------------------------	---------

Aménagement existant	Stationnement avec 34 places, accueil, restaurant, marina, promenade de bois, gazébo, ponton, descente de bateaux, terrasse, bancs et tables de pique-nique.
-----------------------------	--

Aménagement prévu	À long terme, il est prévu de restaurer l'accueil.
--------------------------	--

Longueur de la rive accessible	Environ 100 mètres
---------------------------------------	--------------------

Présence de pente	Oui <input type="checkbox"/>	Pourcentage de la pente (%) <input type="checkbox"/>
	Non <input checked="" type="checkbox"/>	

Intérêt(s)	Savourez du regard, bien assis sur les bancs du parc touristique de l'Anse-de-Roche, la beauté du paysage que l'artiste de la nature a mis sous vos yeux.
-------------------	---

Problème(s)	Il faut payer un faible montant pour la descente de bateaux.
--------------------	--

5 Discussion

Les activités touristiques sont bien développées dans ce secteur, mais il pourrait y avoir plus. Alors, il faudrait être capable d'attirer les touristes vers le fjord par d'autres attraits ou bien de redonner un nouveau cachet à ceux déjà existant. Par exemple, en installant des panneaux d'interprétation et d'information, les gens pourraient en apprendre davantage sur le faune et la flore présentes dans le fjord et sur le territoire de cette municipalité.

Finalement, il est important de mentionner que sur le territoire de cette municipalité, il y a environ 1,3 km de routes, de rues et de sentiers qui permettent de voir le fleuve. Notons également 1,2 km de plages présents à Sacré-Coeur; dont 1 km accessible par un chemin ou un sentier et 0,2 km accessible en kayak ou autre embarcation.

6 Sensibilité écologique

Parmi l'ensemble des habitats littoraux de l'estuaire maritime, l'importance écologique du secteur de Sacré-Coeur pourrait se qualifier de modérée à élevée, surtout dans le secteur de la baie Sainte-Marguerite.

7 Recommandations pour le développement durable des SAF

En fonction des caractéristiques du site, il apparaît souhaitable que le développement de ce milieu à valeur écologique élevée soit axé à la fois vers la conservation, la protection et la mise en valeur du patrimoine naturel. Ces vocations de développement sont justifiées par la richesse faunique élevée.

Dans le sens de ces vocations, les principales orientations de développement durable suggérées sont les suivantes :

- **Confirmer et consolider la vocation de conservation du site de la baie de Sainte-Marguerite et des sorties sur le fjord :**
 - Porter une attention particulière lors d'activités d'interprétation marine (excursions marines).
 - Évaluer la possibilité de mettre en place des mesures de concertation visant une gestion intégrée des ressources du milieu.
- **Consolider les activités de mise en valeur ainsi que d'observation des baleines et du panorama estuarien en lien avec la vocation de conservation et de protection :**
 - Tirer profit des infrastructures sur place.
 - Ajouter des panneaux d'interprétation et les axer sur la conservation de milieux riches et importants.
 - Intégrer les éléments naturels dans la mise en valeur du site.
 - Accentuer ou poursuivre la sensibilisation des touristes par rapport à la fragilité du milieu.
 - Sensibiliser les plaisanciers, les croisiéristes et les kayakistes.

- Sensibiliser le public sur les comportements à adopter à proximité de milieux naturels.
- Appuyer et aider le Parc marin du Saguenay–Saint-Laurent, la Société des établissements de plein air du Québec et d'autres organismes du milieu dans leur démarche de conservation du milieu.
- Établir des liens à l'aide de panneaux entre les divers sites d'observation (SAF) du milieu marin.

8 Prise en charge des sites d'importance

Ce projet de développement durable pourrait avoir comme avantage **d'augmenter la rétention touristique régionale par la mise en valeur d'un pôle d'attraction du circuit touristique régional**. La mise en valeur de ce secteur pourrait également avoir comme avantage de permettre l'établissement d'un système de suivi des populations animales et de l'évolution générale de ce secteur. De plus, cela permettrait d'acquérir des connaissances supplémentaires sur les autres composantes biologiques du secteur (mammifères marins, poissons, invertébrés, algues, etc.) et sur les relations écologiques entre les diverses espèces fauniques et floristiques ainsi qu'entre ces espèces et le milieu.

La gestion et la prise en charge du site pourraient être facilitées par la création d'un comité conjoint réunissant les membres intéressés de la région. La gestion par un tel comité conjoint permettrait d'assurer une gestion compatible avec la vocation de conservation et de mise en valeur intégrale des éléments du milieu. Par ailleurs, une collaboration étroite d'organismes régionaux tels que le Comité ZIP de la rive nord de l'estuaire, l'Association touristique régionale de Manicouagan et le Centre local de développement devrait également être envisagée.

9 Références

- Dionne, S. 2001 (Sous la direction de). *Plan de conservation des écosystèmes du parc marin du Saguenay–Saint-Laurent*. Parcs Canada, parc marin du Saguenay–Saint-Laurent 538 p.
- Drainville, G. 1968. *Le fjord du Saguenay : I Contribution à l'océanographie*. Naturaliste canadien, vol. 95, n° 4. P. 809-855.
- Gratton, Y., M. Couture et D. Lefaive. 1994. *Océanographie physique du fjord du Saguenay*, dans *Le fjord du Saguenay : un milieu exceptionnel de recherche*. Sévigny, J.M. et M. Couillard (éds.), Rapp. manus. can. sci. halieut. aquat., 2270 : v + 118 p.
- Lavigueur, L., M.O. Hammill, et S. Asselin. 1993. *Distribution et biologie des phoques et autres mammifères marins dans la région du parc marin du Saguenay*. Rapp. manus. can. sci. halieut. aquat., 2220 : vi + 40 p.
- Michaud, R. 1993. *Distribution estivale du béluga du Saint-Laurent; synthèse 1986-1992*. Rapp. tech. Can. Halieut. aquat., 1906 : vi + 28.
- Michaud, R., Vézina, N. Rondeau et Y. Vigneault. 1990. *Distribution annuelle et caractérisation préliminaire des habitats du béluga (Delphinapterus leucas) du Saint-Laurent*. Pêches et Océans. Rapp. tech. Can. Halieut. aquat., 1757 : v + 31.
- Mousseau, P. et A. Armellin. 1995. *Synthèse des connaissances sur les communautés biologiques du Saguenay, zone d'intervention prioritaire 22 et 23*. Rapport technique.

Environnement Canada – Région du Québec, Conservation de l'environnement, Centre Saint-Laurent. 246 p.

Schafer, C.T., J. N. Smith. Et R. Côté. 1990. *The Saguenay Fjord : A major Tributary to the St-Lawrence Estuary*, dans *Oceanography of a Large-Scale Estuarine System : The St-Lawrence*, M. El-Sabh and Silveerberg (eds.), Coastal and Estuarine Studies, no 39, Springer-Verlag, New-York. P. 378-420.

Site internet : <http://www.municipalite.sacre-coeur.qc.ca/attraits-touristiques.asp>

Annexe A - Fiches descriptives détaillées des SAF

FICHE : 1

NOM : Sentier du fjord

Localisation

Mun. : Sacré-Cœur
MRC : Haute-Côte-Nord
Coord. : de 5 346 153 m.N. à 5 332 273 m.N. 429 963 m.E. 446 047 m.E.

Site	
Accès	
Fenêtre	X
Milieu Fragile	X

Site, accès ou fenêtre

En opération	X
En réalisation	
Projeté	
Fermé	

Degré d'accessibilité

<input checked="" type="checkbox"/>	Facile
<input type="checkbox"/>	Difficile

Propriétaire(s)

Société des établissements de plein air du Québec

Organismes

Aucun

Organisme(s) impliqué(s)

Aucun

Composantes

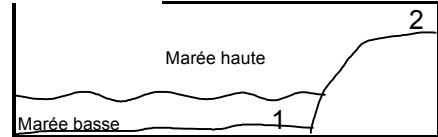
Réalisées

Stationnement	X
Belvédère	X
Refuge	X
Camping rustique	X
Panneaux d'interprétation	X

Photographie :

Belvédère # 1	Belvédère_2 # 1
Belvédère # 2	Belvédère_2 # 2
Belvédère # 3	Belvédère_2 # 3
Belvédère # 4	Belvédère_2 # 4
Belvédère # 5	Belvédère_2 # 5
Belvédère # 6	Point de vue du sentier
Panoramique belvédère # 1	
Panoramique belvédère # 2	

DESCRIPTION # : 1



Superficie :	130 000 m ²	Nature du sol :	1	N.D. (non disponible)
Relief de la rive :	Falaise abrupte		2	Roc
Longueur de la rive :		Végétation :	1	N.D. (non disponible)
total :	30 000 m		2	Arbres
naturelle :	100% type : Roc	Exposition :		
artificielle :	type :	soleil :	25%	
reconstituée :	type :	vent :	25%	
Présence de pente :		oui	<input checked="" type="checkbox"/>	non <input type="checkbox"/>
pourcentage :	Entre 5 et 20 %			
Intérêt(s) particuliers(s) : bel endroit pour l'observation des mammifères marins et de la flore et la faune.				
Problème(s) particulier(s) : aucun				
Observation de mammifères marins		oui	<input checked="" type="checkbox"/>	non <input type="checkbox"/>
Observation d'oiseaux :		oui	<input checked="" type="checkbox"/>	non <input type="checkbox"/>

Utilisation

Zonage : récréatif (parc provincial)
Utilisateur(s) : touristes (randonneurs pédestres)

Réalisation

Intervention(s) prévue(s) : Aucune
Échéance(s) prévue(s) :

Remarques

Observation(s) : superbe endroit pour l'observation du fjord.
Recommandation(s) :
type :
Coûts :

Référence(s) documentaire(s) :

Date du relevé de terrain : 14 juin 2001

par : Dominic Francoeur

FICHE : 2

NOM : Baie Sainte-Marguerite

Localisation

Mun. : Sacré-Cœur
MRC : Haute-Côte-Nord
Coord. : de 5 346 143 m.N. 429 892 m.E.

Site	
Accès	X
Fenêtre	
Milieu Fragile	X

Site, accès ou fenêtre

En opération	X
En réalisation	
Projeté	
Fermé	

Degré d'accessibilité

<input checked="" type="checkbox"/> Facile
<input type="checkbox"/> Difficile

Propriétaire(s)

Société des établissements de plein air du Québec

Organismes

Aucun

Organisme(s) impliqué(s)

Aucun

Composantes

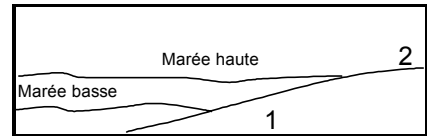
Réalisées

Stationnement	X
Centre d'interprétation	X
Mise à l'eau	X
Abri pique-nique	X
Panneau d'interprétation	X

Photographie :

Accès plage (abri pique-nique)	Plage de la baie # 4
Baie Sainte-Marguerite # 1	Plage de la baie # 5
Baie Sainte-Marguerite # 2	Plage de la baie # 6
Baie Sainte-Marguerite # 3	Plage de la baie # 7
Descente de kayak	Plage de la baie # 8
Panoramique de l'accueil	Plage de la baie # 9
Panoramique de la plage # 1	Plage de la baie # 10
Panoramique de la plage # 2	Plage de la baie # 11
Accueil	Plage de la baie # 12
Vue de l'accueil	Plage de la baie # 13
Plage de la baie # 1	Plage de la baie # 14
Plage de la baie # 2	Plage de la baie # 15
Plage de la baie # 3	Rivière Sainte-Marguerite de la passerelle

DESCRIPTION # : 2



Superficie : 2 400 000 m ²	Nature du sol : 1	Sable et gravier
Relief de la rive : Pente faible (plage)	2	Sable et gravier
Longueur de la rive :	Végétation : 1	marécageuse
total : 3 000 m	2	Herbacés
naturelle : 100% type : Sable et gravier	Exposition :	
artificielle type :	soleil : 75%	
reconstituée : type :	vent : 75%	
Présence de pente : oui <input checked="" type="checkbox"/>		non <input type="checkbox"/>
pourcentage : Entre 5 et 10 %		
Intérêt(s) particuliers(s) : bel endroit pour l'observation des mammifères marins et de la flore et la faune.		
Problème(s) particulier(s) : aucun		
Observation de mammifères marins	oui <input checked="" type="checkbox"/>	non <input type="checkbox"/>
Observation d'oiseaux :	oui <input checked="" type="checkbox"/>	non <input type="checkbox"/>

Utilisation

Zonage : récréatif (parc provincial)
Utilisateur(s) : touristes (randonneurs pédestres) et kayakistes

Réalisation

Intervention(s) prévue(s) : Aucune
Échéance(s) prévue(s) :

Remarques

Observation(s) : superbe endroit pour l'observation du fjord.
Recommandation(s) :
type :
Coûts :

Référence(s) documentaire(s) :

Date du relevé de terrain : 14 juin 2001

par : Dominic Francoeur

FICHE : 3

NOM : Ferme 5 Étoiles

Localisation

Mun. : Sacré-Cœur
MRC : Haute-Côte-Nord
Coord. : de 5 345 147 m.N. 435 349 m.E.

Site	
Accès	
Fenêtre	X
Milieu Fragile	

Site, accès ou fenêtre

En opération	X
En réalisation	
Projeté	
Fermé	

Degré d'accessibilité

<input checked="" type="checkbox"/> Facile
<input type="checkbox"/> Difficile

Propriétaire(s)

Claude Deschênes

Organismes

Aucun

Organisme(s) impliqué(s)

Aucun

Composantes

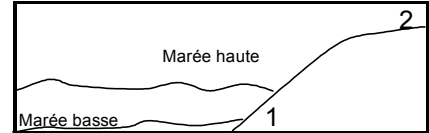
Réalisées

Ferme avec plusieurs animaux (bisons, loups, cheveaux, dindes, poules, etc.)	X
Sentiers pédestres	X
Pisine extérieure	X
terrain de jeux	X
Hébergements (chalets, dortoir, terrain de camping)	X

Photographie :

Point de vue # 1	Point de vue # 7
Point de vue # 2	Point de vue # 8
Point de vue # 3	Point de vue # 9
Point de vue # 4	Point de vue # 10
Point de vue # 5	Panoramique sur le fjord # 1
Point de vue # 6	Panoramique sur le fjord # 2

DESCRIPTION # : 3



Superficie : 2 800 000 m ²	Nature du sol : 1 Roc
Relief de la rive : Pente faible (plage)	2 Roc
Longueur de la rive :	Végétation : 1 N.D.
total : 300 m	2 Arbres et arbustes
naturelle : 100% type : roche mère	Exposition :
artificielle type :	soleil : 50%
reconstituée : type :	vent : 50%
Présence de pente : oui <input checked="" type="checkbox"/> non <input type="checkbox"/>	
pourcentage : Entre 5 et 30 %	
Intérêt(s) particuliers(s) : bel endroit pour l'observation des mammifères marins et de la flore et la faune.	
Problème(s) particulier(s) : aucun	
Observation de mammifères marins oui <input checked="" type="checkbox"/> non <input type="checkbox"/>	
Observation d'oiseaux : oui <input checked="" type="checkbox"/> non <input type="checkbox"/>	

Utilisation

Zonage : privé, mais accessible à peu de frais
Utilisateur(s) : touristes (randonneurs pédestres et amant de la nature)

Réalisation

Intervention(s) prévue(s) : Aucune
Échéance(s) prévue(s) :

Remarques

Observation(s) : superbe endroit pour l'observation du fjord.
Recommandation(s) :
type :
Coûts :

Référence(s) documentaire(s) :

Date du relevé de terrain : 14 juin 2001

par : Dominic Francoeur

FICHE : 4

NOM : Anse-de-Roche

Localisation

Mun. : Sacré-Cœur
MRC : Haute-Côte-Nord
Coord. : de 5 340 921 m.N.
435 044 m.E.

Site	
Accès	X
Fenêtre	
Milieu Fragile	

Site, accès ou fenêtre

En opération	X
En réalisation	
Projeté	
Fermé	

Degré d'accessibilité

<input checked="" type="checkbox"/> Facile
<input type="checkbox"/> Difficile

Propriétaire(s)

Municipalité de Sacré-Cœur

Organismes

Marina de Sacré-Cœur

Organisme(s) impliqué(s)

Aucun

Composantes

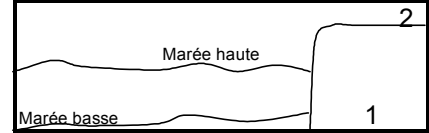
Réalisées

Pontons flottants	X
Rampe de mise à l'eau	X
quai en béton	X
Promenade	X
Gazébo	X
Stationnement	X

Photographie :

Quai de Sacré-Cœur # 1
Quai de Sacré-Cœur # 2
Mise à l'eau # 1
Mise à l'eau # 2

DESCRIPTION # : 4



Superficie : 4 000 m ²	Nature du sol : 1 Béton
Relief de la rive : Pente forte	2 Béton
Longueur de la rive :	Végétation : 1 Nul
total : 300 m	2 Nul
naturelle : 20% type : roche mère	Exposition :
artificielle 60% type : béton	soleil : 100%
reconstituée : 20% type : roches	vent : 100%
Présence de pente : oui <input checked="" type="checkbox"/> non <input type="checkbox"/>	
pourcentage : Environ 5 %	
Intérêt(s) particuliers(s) : bel endroit pour l'observation du fjord.	
Problème(s) particulier(s) : aucun	
Observation de mammifères marins oui <input checked="" type="checkbox"/> non <input type="checkbox"/>	
Observation d'oiseaux : oui <input checked="" type="checkbox"/> non <input type="checkbox"/>	

Utilisation

Zonage : municipal
Utilisateur(s) : touristes et plaisanciers (croisières, bateaux et kayak).

Réalisation

Intervention(s) prévue(s) : Aucune
Échéance(s) prévue(s) :

Remarques

Observation(s) : superbe endroit pour l'observation du fjord.
Recommandation(s) :
type :
Coûts :

Référence(s) documentaire(s) :

Date du relevé de terrain : 14 juin 2001

par : Dominic Francoeur

Annexe B – Photographies

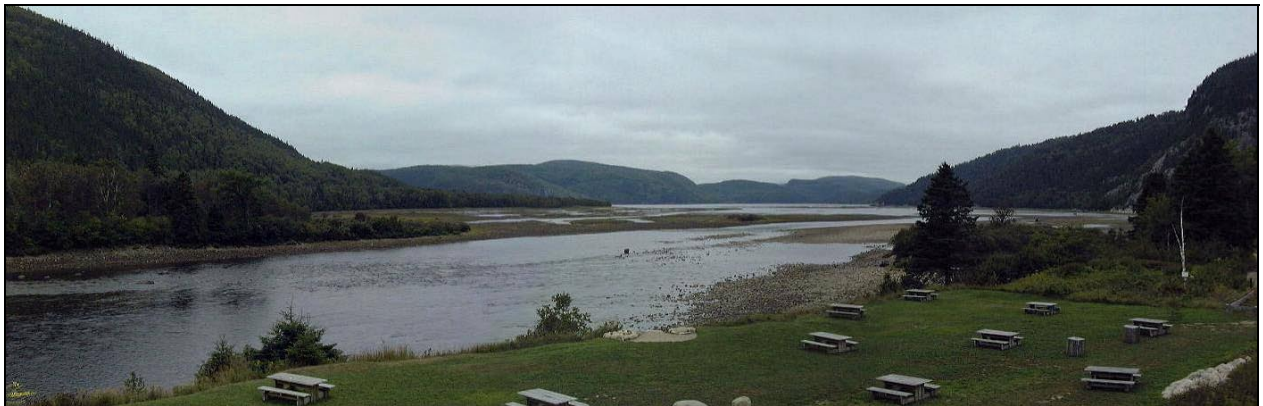
Panoramique belvédère # 1 (SAF # 1)



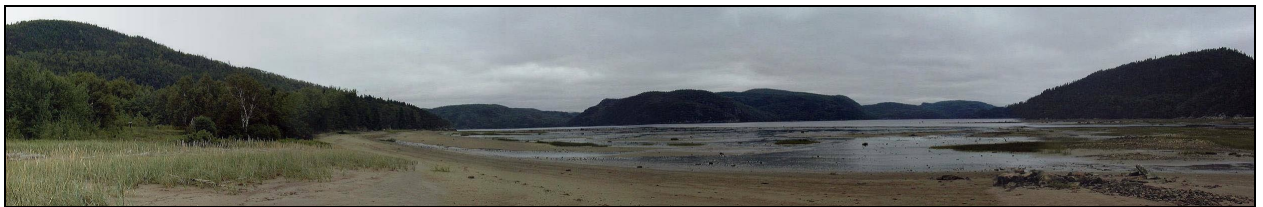
Panoramique belvédère # 2 (SAF # 1)



Panoramique de l'accueil (SAF # 2)



Panoramique de la plage # 1 (SAF # 2)



Panoramique de la plage # 2 (SAF # 2)



Panoramique sur le fjord # 1 (SAF # 3)



Panoramique sur le fjord # 2 (SAF # 3)



Belvédère # 1 (SAF # 1)



Belvédère # 2 (SAF # 1)



Belvédère # 3 (SAF # 1)



Belvédère # 4 (SAF # 1)



Belvédère # 5 (SAF # 1)



Belvédère # 6 (SAF # 1)



Belvédère_2 # 1 (SAF # 1)



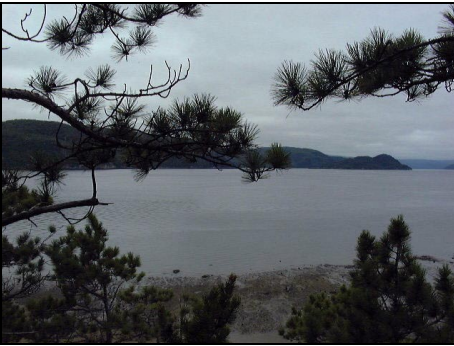
Belvédère_2 # 2 (SAF # 1)



Belvédère_2 # 3 (SAF # 1)



Belvédère_2 # 4 (SAF # 1)



Belvédère_2 # 5 (SAF # 1)



Point de vue du sentier (SAF # 1)



Accès plage (abri pique-nique) (SAF # 2)



Baie Sainte-Marguerite # 1 (SAF # 2)



Baie Sainte-Marguerite # 2 (SAF # 2)



Baie Sainte-Marguerite # 3 (SAF # 2)



Descente de kayak (SAF # 2)



Plage de la baie # 2 (SAF # 2)



Accueil (SAF # 2)



Plage de la baie # 3 (SAF # 2)



Vue de l'accueil (SAF # 2)



Plage de la baie # 4 (SAF # 2)



Plage de la baie # 1 (SAF # 2)



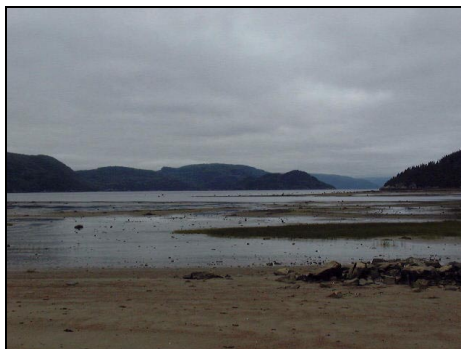
Plage de la baie # 5 (SAF # 2)



Plage de la baie # 6 (SAF # 2)



Plage de la baie # 10 (SAF # 2)



Plage de la baie # 7 (SAF # 2)



Plage de la baie # 11 (SAF # 2)



Plage de la baie # 8 (SAF # 2)



Plage de la baie # 12 (SAF # 2)



Plage de la baie # 9 (SAF # 2)



Plage de la baie # 13 (SAF # 2)



Plage de la baie # 14 (SAF # 2)



Plage de la baie # 15 (SAF # 2)



Rivière Sainte-Marguerite (SAF # 2)



Point de vue # 1 (SAF # 3)



Point de vue # 2 (SAF # 3)



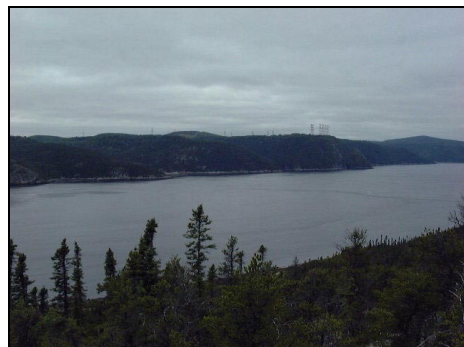
Point de vue # 3 (SAF # 3)



Point de vue # 4 (SAF # 3)



Point de vue # 5 (SAF # 3)



Point de vue # 6 (SAF # 3)



Point de vue # 10 (SAF # 3)



Point de vue # 7 (SAF # 3)



Quai de Sacré-Coeur # 1 (SAF # 4)



Point de vue # 8 (SAF # 3)



Quai de Sacré-Coeur # 2 (SAF # 4)



Point de vue # 9 (SAF # 3)



Mise à l'eau # 1 (SAF # 4)



Mise à l'eau # 2 (SAF # 4)

